

Notice d'emploi



CFC-Free

Sommaire

Précautions de sécurité	2~4
Guide d'installation	5
Tableau de commande	6
Contrôle de la température	7
Remplacement de la lampe	8
Utilisation des équipements interieurs	9~11
Utilisation du distributeur	11
Utilisation de la fabrique de glace automatique	12
Entretien et nettoyage	13~14
Avant d'appeler un technicien	15
Une anomalie? Ne vous inquiétez pas. Voici la réponse	16
Préparation à l'installation	17
Si le réfrigérateur ne passe pas par l'embrasure de la porte, procéder comme suit	18~19
Mise à niveau du réfrigérateur et ajustement des portes (si nécessaire)	20
Installation de l'arrivée d'eau	21~22

MODELO

- FRS-T22DA.. ○ FRS-T22FA..
- FRN-T22DA.. ○ FRN-T22FA..



Lisez cette notice avec attention avant toute utilisation, pour votre sécurité et une satisfaction maximum de votre appareil.

Refrigerateur "Side by Side"



Traitement des appareils électriques et électroniques en fin de vie (applicable dans les pays de l'union européenne et aux autres pays européens disposant de systèmes de collecte sélective).

Ce symbole, apposé sur le produit ou sur son emballage, indique que ce produit ne doit pas être traité avec les déchets ménagers. Il doit être remis à un point de collecte approprié pour le recyclage des équipements électriques et électroniques. En s'assurant que ce produit est bien mis au rebus de manière appropriée, vous aiderez à prévenir les conséquences négatives potentielles pour l'environnement et la santé humaine. Le recyclage des matériaux aidera à conserver les ressources naturelles. Pour toute information supplémentaire au sujet du recyclage de ce produit, vous pouvez consulter votre municipalité, votre déchetterie ou le magasin où vous avez acheté le produit.



CONSIGNES DE SECURITE (uniquement pour les appareils utilisant le R600a)

Cet équipement contient une certaine quantité de gaz réfrigérant ISOBUTANE (R600a) un gaz naturel compatible avec l'environnement qui, cependant, est combustible, voire explosif. Des précautions doivent être prises pendant le transport et l'installation pour éviter la détérioration du circuit de refroidissement, car le gaz en s'échappant peut s'enflammer ou causer des dommages aux yeux. Si une fuite est détectée, évitez absolument toute flamme ou autres sources de chaleur et aérer le local où se trouve le réfrigérateur pendant plusieurs minutes.

Si une fuite est détectée, évitez absolument toute flamme ou autres sources de chaleur et aérer le local où se trouve le réfrigérateur pendant plusieurs minutes.

- Pour éviter un mélange explosif en cas de fuite de gaz, le volume de la pièce où se trouve l'appareil doit être proportionnel à la quantité de gaz contenu, dans les proportions suivantes : 1m³ d'air pour 8 gr de gaz R600a, La quantité de gaz dans l'appareil figure sur la plaque signalétique à l'intérieur du réfrigérateur.
- Ne jamais mettre en marche un appareil présentant des dommages. En cas de doute consultez votre vendeur ou réparateur



Conformité à la réglementation ROHS

Ce produit est conforme aux exigences de la norme RoHS concernant les équipements électriques et électroniques pour les substances suivantes : plomb, cadmium, mercure, hexavalent, chromium, polybrominated biphenyl (PBB) et d'éther polybrominate diphenyl (PBDE).

Réfrigérant l'information (uniquement pour les appareils utilisant le R-134a)

Réfrigérant	R-134a
Charge	0.190kg
Potentiel de réchauffement	1300

Contient des gaz fluorés relevant du protocole de KYOTO.
Ces gaz sont emprisonnés dans les parois hermétiques de l'appareil.



À lire impérativement pour votre sécurité !

■ Lisez attentivement et complètement ces précautions de sécurité avant de mettre en service l'appareil. Veuillez conserver ce guide d'utilisation pour vous y référer dans le futur.



AVERTISSEMENT

Indique un risque de danger de mort ou de blessure grave



ATTENTION

Indique un risque de blessure corporelle ou d'endommagement de l'appareil

Autres symboles



NE PAS enlever ni démonter!



À NE PAS FAIRE...



Débrancher de la prise secteur!



À respecter impérativement!

Remarque

1. Si le cordon secteur est endommagé il doit être remplacé par un cordon d'origine L'opération doit être effectuée par un technicien qualifié du service après vente pour éviter tout choc électrique.
2. Cet appareil ne doit pas être utilisé par des personnes(y compris les enfants) ayant des capacités physiques, sensorielles ou mentales réduites, ou sans expériences ou habitude, sans être surveillées ou tant qu'elles n'ont pas été formées par des personnes compétentes et responsables de leur sécurité.

AVERTISSEMENT



Ne jamais laisser le réfrigérateur lui-même ni d'autres objets (lourds) écraser le cordon d'alimentation.
Ne pas tordre exagérément le cordon d'alimentation.

- Si le cordon d'alimentation est endommagé ou dénudé, il peut provoquer un incendie ou un choc électrique.



Ne pas brancher plusieurs appareils sur une même prise murale.

- Risque de surchauffe et d'incendie.
Utiliser une prise de terre réservée au réfrigérateur.



Ne jamais manipuler le cordon d'alimentation avec les mains humides.

- Risque de choc électrique.



Ne jamais utiliser un cordon ni une fiche électrique endommagés. Ne pas brancher le réfrigérateur sur une prise murale mal fixée.

- Risque d'incendie, de choc électrique ou de blessure grave.



Relier le réfrigérateur à la terre. Vérifier que la prise murale est reliée à la terre.

- Risque de choc électrique.



Ne jamais tirer sur le fil pour débrancher le réfrigérateur. Saisir fermement sa fiche électrique et la tirer.

AVERTISSEMENT



Brancher la fiche dans la prise murale de telle sorte que le cordon soit orienté vers le bas.

- S'il est orienté vers le haut, il risque d'être tordu exagérément ou endommagé, ce qui peut provoquer un choc électrique ou un incendie.



Éviter d'installer le réfrigérateur sur un sol mouillé ou dans une pièce très humide.

- Il risque d'être moins bien isolé, ce qui peut provoquer un choc électrique.



Ne jamais faire passer le cordon d'alimentation au-dessus d'un appareil de chauffage ni lui faire toucher un appareil de chauffage.

- Le cordon risque d'être endommagé et de provoquer un choc électrique.



Vérifier qu'il n'y a pas de jeu dans la fiche branchée dans la prise murale.

- Elle risque d'être moins bien isolée et de provoquer un choc électrique.



Ne jamais verser ni pulvériser d'eau dans le réfrigérateur (ni à l'intérieur, ni à l'extérieur).

- Il risque d'être moins bien isolé et de provoquer un choc électrique.



Ne jamais placer de récipients contenant de l'eau ni aucun autre liquide sur le dessus du réfrigérateur.

- De l'eau risque de tomber dans le réfrigérateur et de provoquer un choc électrique ou de l'endommager.



Ne pas laisser des enfants se suspendre aux portes du réfrigérateur.

- Il risque de tomber sur eux et de les blesser.



Ne jamais déplacer ni retirer les étagères ni les balconnets s'ils contiennent des aliments ou des récipients.

- Des récipients lourds (en verre, en métal, etc.) risquent de tomber et de vous blesser, ou de casser les étagères en verre ou d'autres éléments intérieurs.



Ne jamais réparer, démonter ni modifier le réfrigérateur vous-mêmes.

- Risque de blessure corporelle ou d'endommagement de l'appareil. Toute intervention doit être effectuée par une personne qualifiée.



Ne stocker ni gaz ni liquides inflammables dans le réfrigérateur.



Ne jamais utiliser de gaz inflammables, de benzène, d'essence ni d'aérosol à proximité du réfrigérateur.

- Risque d'incendie, d'explosion ou de blessure corporelle.



Si une fuite de gaz est détectée près du réfrigérateur ou dans la cuisine, ventiler immédiatement la pièce sans toucher la fiche électrique ni le réfrigérateur.

AVERTISSEMENT



Ne pas placer de médicaments ni d'échantillons d'analyse nécessitant un contrôle de température strict dans le réfrigérateur.



Ne pas mettre les doigts ni les mains dans la partie inférieure du réfrigérateur, surtout à l'arrière.

- Risque de choc électrique ou de coupure provoquée par des éléments métalliques tranchants.



Ne pas remplacer le fusible ni l'ampoule d'éclairage vous-même. Faire appel à un technicien.



Si le cordon d'alimentation est endommagé ou dénudé, appeler immédiatement un technicien.



Traitement des appareils électriques et électroniques en fin de vie (applicable dans les pays de l'union européenne et aux autres pays européens disposant de systèmes de collecte sélective).

Ce symbole, apposé sur le produit ou sur son emballage, indique que ce produit ne doit pas être traité avec les déchets ménagers.

Il doit être remis à un point de collecte approprié pour le recyclage des équipements électriques et électroniques.

En s'assurant que ce produit est bien mis au rebus de manière appropriée, vous aiderez à prévenir les conséquences négatives potentielles pour l'environnement et la santé humaine.

Le recyclage des matériaux aidera à conserver les ressources naturelles.

Pour toute information supplémentaire au sujet du recyclage de ce produit, vous pouvez consulter votre municipalité, votre déchetterie ou le magasin où vous avez acheté le produit.



Conformité à la réglementation ROHS

Ce produit est conforme aux exigences de la norme RoHS concernant les équipements électriques et électroniques pour les substances suivantes : plomb, cadmium, mercure, hexavalent, chromium, polybrominated biphenyl(PBB) et d'éther polybrominate diphenyl(PBDE).

ATTENTION



Débrancher le réfrigérateur quand il ne doit pas être utilisé pendant une période prolongée.



Ne jamais toucher des aliments ni des récipients, plus particulièrement en métal, avec les mains humides dans le compartiment congélateur.

- Risque d'engelures et de brûlures par le froid.



Ne jamais consommer d'aliments avariés ou détériorés.

- Les aliments conservés pendant une période prolongée peuvent être avariés ou détériorés.



Ne jamais placer de bouteilles ni de récipients en verre dans le compartiment congélateur.

- Les récipients en verre et les bouteilles peuvent se casser et provoquer des blessures corporelles.



**Pour déplacer le réfrigérateur couché ou incliné, faire appel à au moins deux personnes pour le tenir (l'une pour tenir les poignées arrière du haut, l'autre pour tenir celle du bas).
Le réfrigérateur risque de glisser et de tomber s'il est tenu par un autre endroit.**



Soulever les pieds réglables pour déplacer le réfrigérateur.

- Les pieds réglables peuvent endommager ou rayer le sol. Pour déplacer le réfrigérateur sur une longue distance, fixer fermement les éléments intérieurs avec du ruban adhésif.
- Sinon, ils risquent de s'entrechoquer et de se casser.



Guide d'installation

✱ Lisez ces précautions de sécurité avant d'utiliser l'appareil et respectez-les pour votre



Précautions d'installation et de branchement

■ Afin de prévenir les risques d'incendie, de choc électrique ou de fuite

1 Ne jamais placer le réfrigérateur à un emplacement où de l'eau risque de s'accumuler facilement.

2 Vérifier les points suivants avant de brancher le réfrigérateur.

- Utiliser impérativement une prise murale reliée à la terre pour brancher le réfrigérateur.
- Ne pas brancher le réfrigérateur avec d'autres appareils sur la même prise.

3 Ne pas utiliser de prise adaptateur ni de rallonge.

4 Ne pas laisser des appareils lourds écraser le cordon d'alimentation.

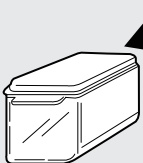
- ✱ Si un bruit étrange, une odeur chimique, une fumée, etc. s'échappent du réfrigérateur après son branchement, le débrancher immédiatement et appeler un technicien.
- ✱ Attendre environ 5 minutes avant de rebrancher l'appareil afin de ne pas endommager le compresseur ni ses autres composants électriques.
- ✱ Attendre de 2 à 3 heures que l'intérieur soit suffisamment froid après le premier branchement pour placer des aliments dans le réfrigérateur.
(Une odeur de plastique peut apparaître lorsque le réfrigérateur fonctionne pour la première fois après avoir été branché. Cette odeur s'estompe au fur et à mesure que le réfrigérateur fonctionne et que les portes sont ouvertes et fermées.)



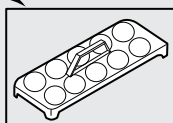
Précautions d'utilisation

■ Pour prévenir les risques de blessure corporelle, d'incendie, de choc électrique, etc., lisez attentivement ce guide d'utilisation et conservez-le à proximité pour une référence future.

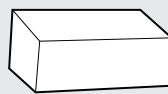
■ Accessoires



Casier à œufs



Porte-œufs



Le boîtier



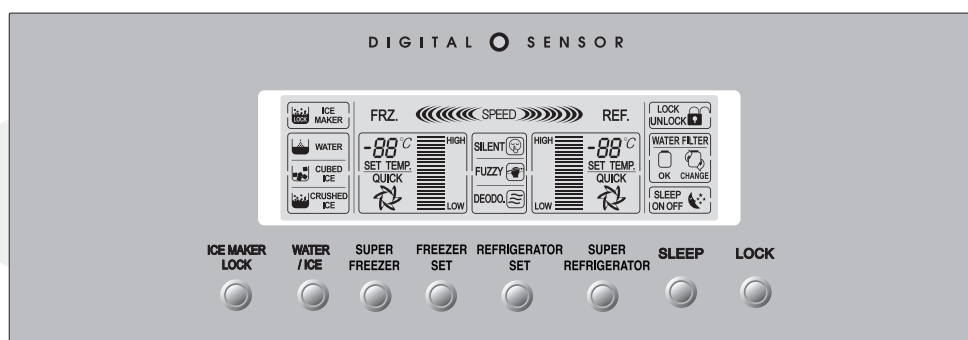
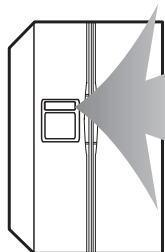
Kit d'alimentation
d'eau



Guide d'utilisation



Tableau de commande



Quand le réfrigérateur est très chargé ou quand les portes sont ouvertes souvent, le mode Vitesse s'enclenche automatiquement pour maintenir un état optimal de la température.



Montre que le système de contrôle numérique fait fonctionner le réfrigérateur. (L'icône est toujours allumée quand le réfrigérateur fonctionne.)



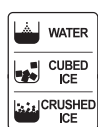
La désodorisant est active tant que le réfrigérateur fonctionne.



La durée du filtre est d'environ 6 mois lorsque le voyant VERT NORMAL (☐) s'éteint il faut changer le filtre. Après le remplacement du filtre appuyer au moins 3 secondes sur le bouton [ICE MAKER LOCK] et le bouton [LOCK], le voyant NORMAL redevient vert.



Les enfants risquent d'appuyer sur n'importe quels boutons du tableau de commande et de dérégler la température ou le fonctionnement du réfrigérateur. Une pression sur ce bouton permet d'empêcher ces désagréments en verrouillant la température et le fonctionnement du réfrigérateur. Pour désactiver le verrouillage, appuyer une nouvelle fois sur le bouton Verrouillage pendant plus d'une seconde.



Choisissez EAU / GLACONS / GLACE PILEE selon votre désir. Un rectangle lumineux apparaîtra autour de l'indication de votre choix.

Appuyez doucement sur le levier du distributeur avec votre verre, la glace arrivera au bout de 1~ 2 secondes. Si vous placez votre verre trop bas l'eau peu tomber à côté ou éclabousser.

Un bruit se fait entendre 2 à 3 secondes après l'arrivée de la glace lors de la fermeture de la vanne ceci est tout à fait normal.

Attendez 2 à 3 secondes et appuyez sur le levier pour obtenir un complément d'eau ou de glace.



Pour dormir au calme alors que le réfrigérateur fait du bruit, appuyer sur le bouton Sommeil.

Ce mode fonctionne pendant un maximum de 12heures, puis il revient au mode sélectionné précédemment. Pour arrêter ce mode, appuyer une nouvelle fois sur le bouton. Il revient alors là aussi au mode sélectionné précédemment.



Pendant le nettoyage de la réserve de glace ou lors d'une non utilisation prolongée enlevez les glaçons et appuyez sur le bouton pour arrêter la fabrication de glace.



Note

- Les ampoules intérieures du réfrigérateur s'éteignent quand les portes sont ouvertes depuis plus de 10 minutes.
- Quand la porte du congélateur ou du réfrigérateur est ouverte depuis plus d'une minute, l'alarme de porte sonne pendant 5 minutes à 1 minute d'intervalle.

Rétro-éclairage de l'écran LCD

Le rétro-éclairage de l'écran LCD s'ALLUME pour vous aider à contrôler le tableau de commande dans certains cas;

- Quand vous branchez le réfrigérateur
- Quand vous appuyez sur un bouton (le rétro-éclairage est d'abord allumé, puis le mode du bouton est activé)
- Quand vous ouvrez une porte

* Si vous appuyez sur un bouton alors que le rétro-éclairage est ÉTEINT, seul le rétro-éclairage s'allume, ce qui n'affecte pas d'autre mode de bouton.

Le rétro-éclairage de l'écran LCD s'ÉTEINT pour réduire la consommation d'électricité dans certains cas;

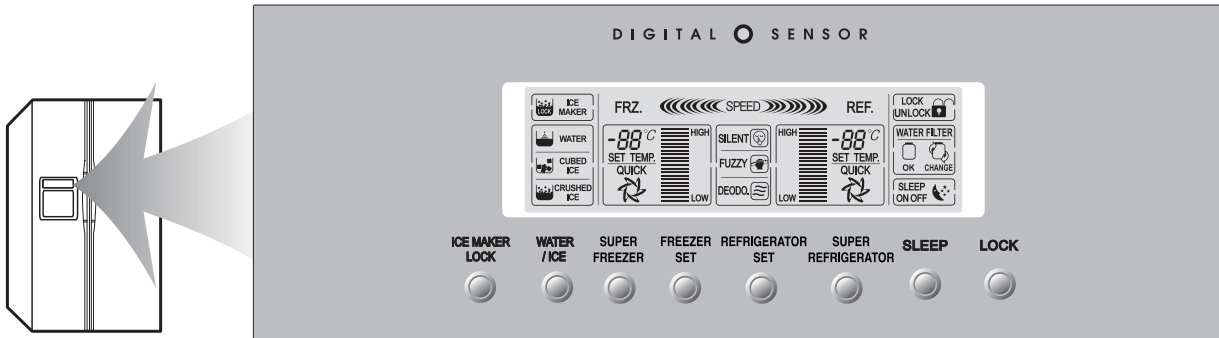
- 1 minute après le branchement du réfrigérateur
- 10 secondes après la fermeture d'une porte
- Quand aucun autre bouton n'est enfoncé pendant plus de 1 minute après une sélection de bouton

* Quand vous regardez l'écran LCD de côté ou d'en bas, et non bien en face, l'affichage (les lettres, les icônes et les signes) peut sembler effacé ou estompé.



Contrôle de la température

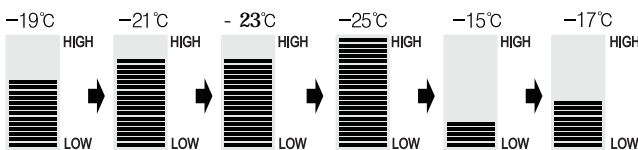
* Quand le réfrigérateur est branché pour la première fois, le mode de température est Middle [Milieu].



Compartiment congélateur

Une pression sur le bouton FREEZER SET modifie la température comme indiqué sur le schéma ci-dessous.

>>> Changement de température séquentiel <<<



Congélation accélérée...

Pour accélérer la congélation, appuyer sur le bouton "SUPER FREEZER" (SUPER CONG.) ; l'icône "QUICK" ("RAPIDE") s'allume et le mode s'enclenche. Appuyer une nouvelle fois sur le bouton pour arrêter ce mode.



SUPER FREEZER FREEZER SET



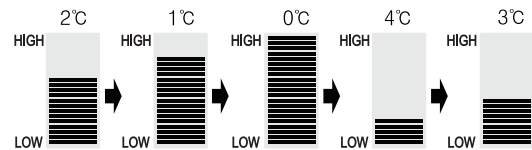
- La température intérieure peut varier en fonction du nombre de fois où la porte est ouverte, des aliments conservés, de la température ambiante, etc.
- Ce mode s'arrête automatiquement et revient au mode sélectionné précédemment.

Par exemple) le congélateur fonctionne en LOW MODE (mode BAS).. --> Le mode SUPER FRZ (SUPER CONG.) s'enclenche et s'arrête. --> Revient au LOW MODE (mode BAS)

Compartiment réfrigérateur

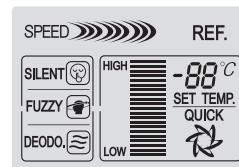
Une pression sur le bouton REFRIGERATOR SET modifie la température comme indiqué sur la figure ci-dessous.

>>> Changement de température séquentiel <<<



Refroidissement et réfrigération accélérés

Pour accélérer le refroidissement ou la congélation, appuyer sur le bouton "SUPER REFRIGERATOR" (SUPER RÉFR.) ; l'icône "QUICK" ("RAPIDE") s'allume et le mode s'enclenche. Appuyer une nouvelle fois sur le bouton pour arrêter ce mode.



REFRIGERATOR SET SUPER REFRIGERATOR



- La température intérieure peut varier en fonction du nombre de fois où la porte est ouverte, des aliments conservés, de la température ambiante, etc.
- Ce mode s'arrête automatiquement et revient au mode sélectionné précédemment.

Par exemple) le réfrigérateur fonctionne en LOW MODE (mode BAS). --> Le mode SUPER REF (SUPER RÉFR.) s'enclenche et s'arrête. --> Revient au LOW MODE (mode BAS)

Remarque

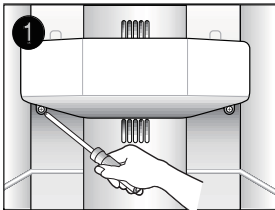
Les aliments conservés dans le réfrigérateur peuvent geler si la température ambiante du réfrigérateur est inférieure à 5°C.



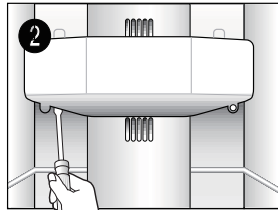
Remplacement des lampes d'éclairage

Les lampes doivent être remplacées par un technicien qualifié du service après vente
Toujours débrancher l'appareil avant l'opération.

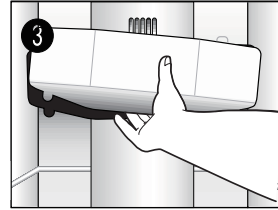
Remplacement des lampes du congélateur



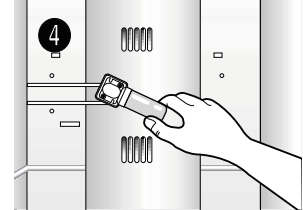
1 Enlever les cache-vis en dessous du boîtier d'éclairage avec un petit tournevis



2 enlever les 2 vis du boîtier



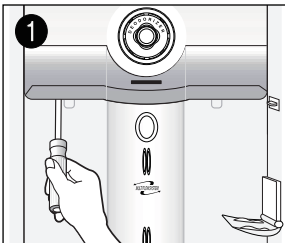
3 tirer le boîtier en pressant le bas



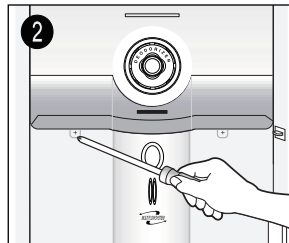
4 remplacer les lampes effectuez les opérations inverses pour le remontage

Remplacement des lampes du réfrigérateur

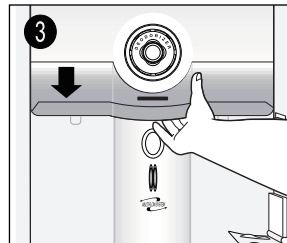
Haut du réfrigérateur



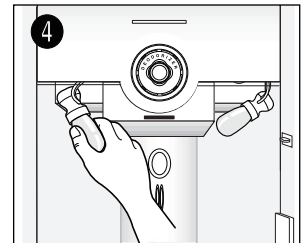
1 Enlever les cache-vis en dessous du boîtier d'éclairage avec un petit tournevis



2 enlever les 2 vis du boîtier

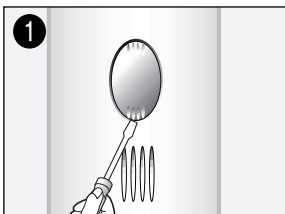


3 tirer le boîtier en pressant le bas

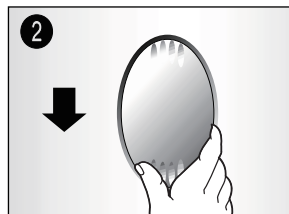


4 remplacer les lampes effectuez les opérations inverses pour le remontage

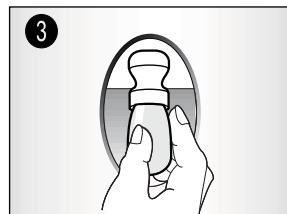
Bas du réfrigérateur



1 degagez l'ergot du cache avec un peiti tournevis



2 tirez le cache vers le bas

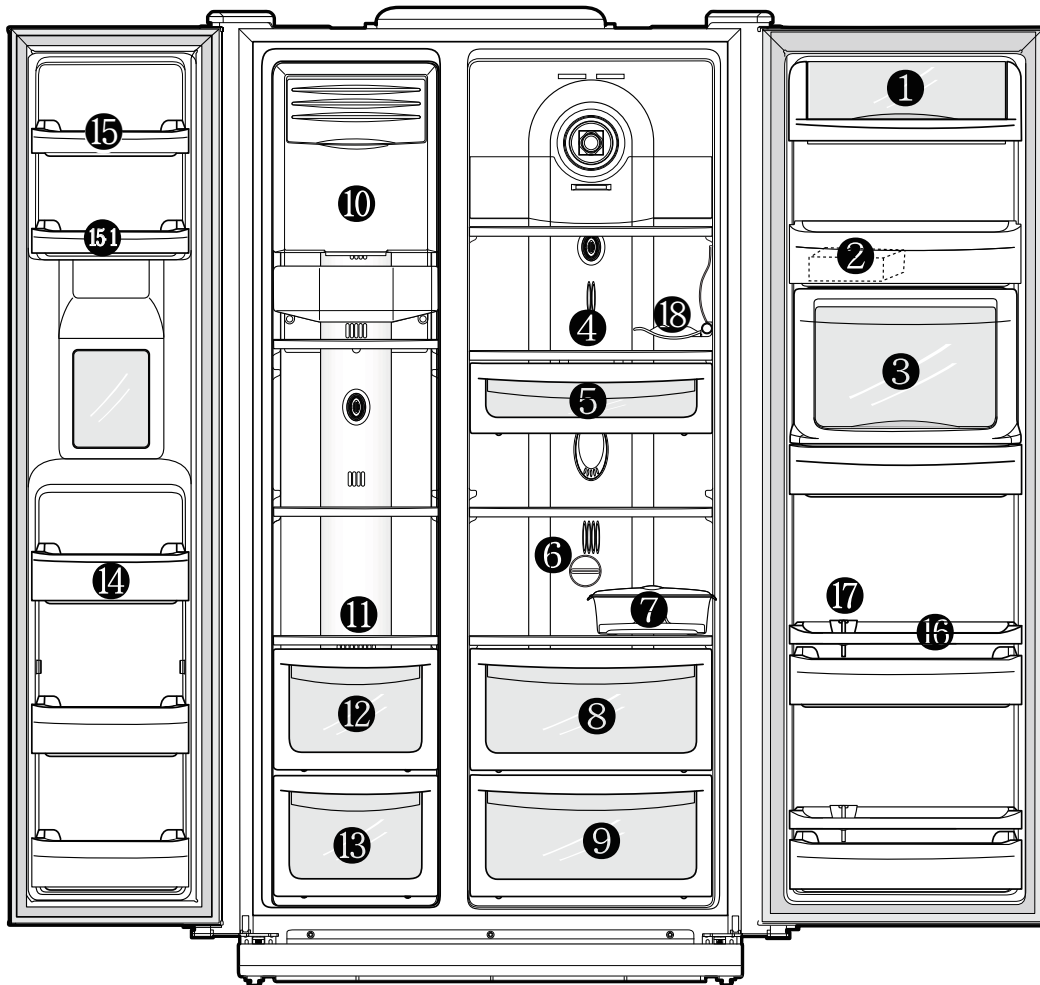


3 remplacez la lampe effectuez les opérations inverses pour le remontage



Utilisation des équipements intérieurs

■ Équipement intérieur et utilisation



- 1** Balconnet à produits laitiers
Pour la conservation des produits laitiers tels que le beurre et le fromage



- 4** Étagère du réfrigérateur (verre trempé)
Pour la conservation des aliments courants



- 2** Petit balconnet
Pour la conservation des aliments emballés de petite taille

- 5** Compartiment produits frais
Pour la conservation temporaire des aliments prêts à cuire (viande, poisson...)



- 3** Balconnet à boissons
(Modèles avec bac de rafraîchissement seulement)
Pour l'utilisation fréquente des canettes, de l'eau de table, des boissons, etc.

- 6** Commutateur produits frais/légumes



Remarque

- Ne pas toucher ni tenir les aliments (ni les récipients) avec les mains humides dans le compartiment congélateur.
 - ☞ Risque d'engelures (brûlures par le froid).
- Ne pas placer de médicaments, d'échantillons d'analyse, etc. dans le réfrigérateur.
- Ne pas placer de légumes dans le compartiment produits frais. Ils risquent de geler.



Note

- Le casier à œufs peut être placé sur une étagère du réfrigérateur si nécessaire.

7 Casier à œufs amovible

Ce casier peut être placé à un autre endroit plus pratique dans le réfrigérateur.

(Ne pas utiliser ce casier pour la conservation des cubes de glace et ne pas le placer dans le compartiment congélateur.)

8 Compartiment produits frais/légumes

Voir page 10.

9 Casier à fruits

Pour la conservation des fruits.



10 Bac réserve de glace

pour garder les glaçons

11 Étagère du congélateur (verre trempé)

Pour la conservation des produits surgelés (viande, poisson, crèmes) etc.



12 Bac à aliments séchés du congélateur

Pour la conservation prolongée des aliments séchés (calmars séchés, anchois séchés, etc.)

13 Casier à viande du congélateur

Pour la conservation de la viande, du poisson et de la volaille emballés dans une feuille d'aluminium ou sous film plastique.



14 Balconnet du congélateur

Pour la conservation des surgelés. (Ne pas placer de crème glacée ni d'aliments destinés à être conservés longtemps dans le balconnet supérieur du congélateur.)

15 Petit balconnet du congélateur

Pour la conservation des surgelés de petite taille.

15-1 Uniquement pour les modèles FRS-T24***

16 Balconnet du réfrigérateur

Pour la conservation réfrigérée des aliments, du lait, des jus de fruit, des bouteilles de bière, etc.

17 Guide de balconnet du réfrigérateur

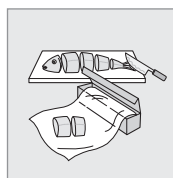
Pour empêcher les aliments (de grande taille) placés dans le balconnet de tomber

18 Support pour bouteilles de vins

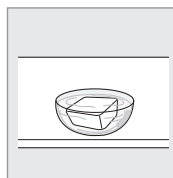
Conseils pour la conservation des aliments



Bien laver les aliments avant de les conserver.



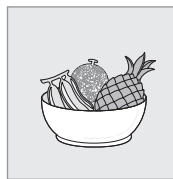
Subdiviser et séparer les aliments en portions aussi petites que possible.



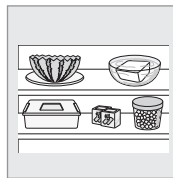
Placer les aliments qui contiennent de l'eau ou beaucoup d'humidité sur le devant des étagères (à proximité de la porte).
● S'ils sont placés à proximité de la conduite d'air froid, ils risquent de geler.



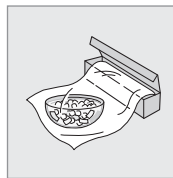
Attendre que les aliments chauds ou brûlants refroidissent suffisamment avant de les mettre au réfrigérateur afin de réduire la consommation d'électricité et d'augmenter le pouvoir de réfrigération.



Faire preuve de prudence pour stocker les fruits tropicaux tels que les bananes, les ananas et les tomates car ils peuvent se détériorer facilement à basse température.



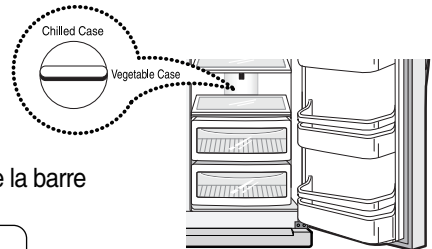
Laisser suffisamment d'espace autour des aliments. S'ils sont trop tassés ou trop proches les uns des autres, l'air froid ne peut plus circuler et le pouvoir de réfrigération diminue.



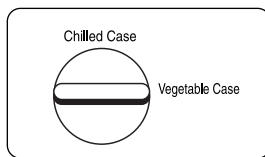
Ne jamais oublier de couvrir ou emballer les aliments afin d'empêcher l'apparition d'odeurs.

■ Compartiment produits frais/légumes

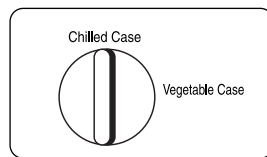
- Le premier casier ou tiroir du réfrigérateur peut être utilisé en tant que compartiment produits frais ou légumes, suivant les aliments à conserver. La température du compartiment est plus basse en mode produits frais qu'en mode légumes, ce qui permet de préserver davantage la fraîcheur des aliments.



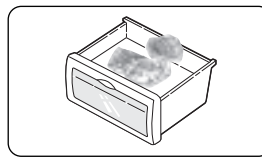
■ Mode Légumes



■ Mode Produits frais



- Vérifier la position de la barre du commutateur



- Si vous stockez des fruits ou des légumes frais dans le compartiment 0°C ils peuvent être gelés.
- Si vous stockez du poisson dans le compartiment 0°C trop longtemps il peut se dégrader, il est préférable de le stocker dans le compartiment freezer.
- Ne placez pas les aliments trop près des bouches de ventilation pour ne pas gêner la circulation de l'air froid.



Utilisation du Distributeur

- Choisissez EAU / GLAÇONS / GLACE PILEE selon votre désir.



WATER / ICE

Appuyez sur la touche WATER/ICE (EAU/GLACE) pour obtenir la fonction désirée (le rectangle autour de l'indication s'allume)



WATER / ICE

Choisissez en appuyant sur WATER/ICE pour obtenir votre choix



WATER / ICE

Choisissez en appuyant sur WATER/ICE pour obtenir votre choix



EAU



GLAÇONS



GLACE PILEE

※ Quand vous prenez des glaçons ou de la glace retirez doucement votre verre pour libérer le levier dès que vous avez rempli à moitié (sinon la glace continuera à descendre et le verre va déborder.)



ATTENTION

- Evitez d'utiliser des verres fragiles ou du cristal pour prendre de la glace.
- Pour votre sécurité ne jamais mettre les doigts ou des ustensiles à l'intérieur du distributeur.
- Si vous trouvez une couleur anormale à la glace appelez le S A V.
- Si pendant une heure aucun le distributeur n'est pas utilisé il retourne automatiquement à la position EAU.



TIP

- dans certaines régions l'eau à une odeur de stérilisant et donc les glaçons aussi.
- la réserve de glace doit être nettoyéerégulièrement pour éviter les mauvaises odeurs .
- un bruit se produit lorsque les glaçons tombent dans la reserve.cela est tout à fait normal
- dans le cas ou la quantité de glaçons est insuffisante dans la réserve ils peuvent ne pas descendre, attendez que d'autres soient faits.
- si les glaçons ne descendent pas bien vérifiez que le distributeur n'est pas bouché.



Utilisation de la fabrique glace automatique

- 10 glaçons sont fabriqués en même temps et cela 7 à 8 fois par jour.si la réserve est pleine la fabrique s'arrête

● Quand la fabrique ne fonctionne pas ●

Si les glaçons se collent entre eux et ne descendent pas

- Sortez la reserve et séparez les glaçons.

Si les glaçons sont petits et se collent

- La quantité d'eau est insuffisante et a besoin d'être réglée appelez le S A V.

En cas de coupure de courant

- Les glaçons peuvent fondre et couler dans le congélateur
si une longue coupure est prévue retirez la réserve de glace videz les glaçons et remettez la réserve en place



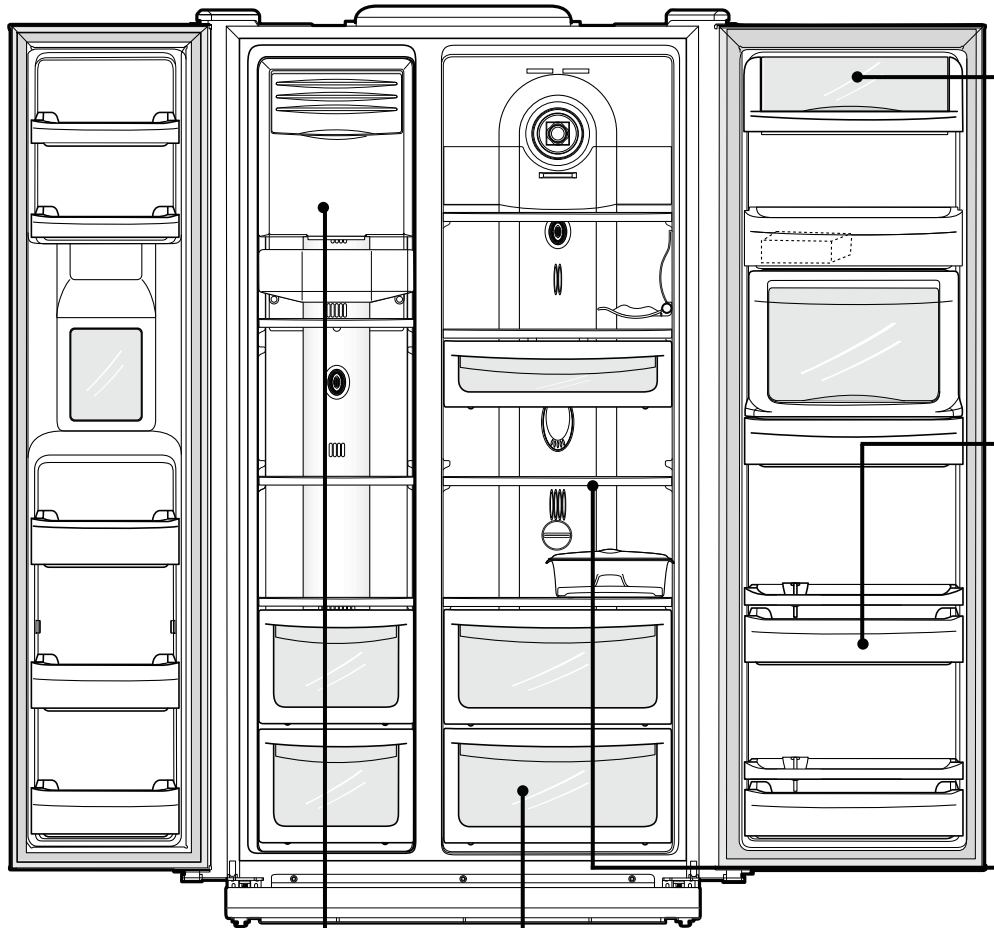
TIP

Ne pas rajouter des glaçons provenant d'un autre appareil n'utilisez que ceux qui sont fabriqués par lui même



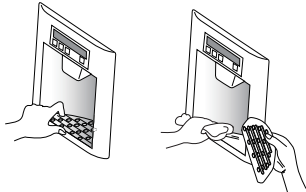
Entretien et nettoyage

Débrancher
l'appareil au
préalable !



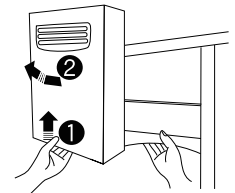
Support du distributeur

- Enlevez régulièrement la grille d'écoulement et nettoyez la tablette régulièrement. (l'eau ne s'écoule pas toute seule il faut vider le bac).



Reserve de glace

- Démontage soulevez le boîtier vers l'avant pour l'enlever.
 - Remise en place : glissez dans les rainures et pousser jusqu'au fond. si vous n'arrivez pas à l'insérer correctement ressortez le, bougez le ressort dans la boîte ou faites tourner le mécanisme d'un quart de tour et remettez le en place.
- ※ Ne stockez pas les glaçons trop longtemps.



Note Ne jamais utiliser d'autres appareils électriques à l'intérieur du réfrigérateur. Risque de choc électrique ou d'incendie.

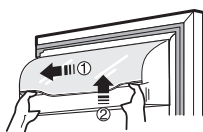


Remarque

Attention à ne pas vous blesser lors du nettoyage de la réserve.

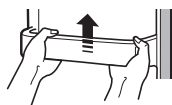
Balconnet à produits laitiers

- Couvercle du balconnet à produits laitiers: ouvrir légèrement le couvercle, tenir les deux extrémités et pousser vers la gauche pour l'enlever.
- Balconnet à produits laitiers: tenir les deux extrémités et soulever pour l'enlever.



Balconnets du congélateur et du réfrigérateur

- Tenir les deux extrémités et soulever.
- 4^e et 5^e balconnets
- ① Enlever: enlever d'abord le guide de balconnet, puis le balconnet lui-même.
- ② Remettre en place: remettre en place d'abord le balconnet, puis le guide de balconnet.



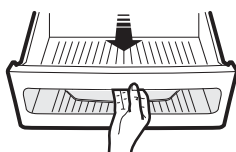
Étagères du congélateur et du réfrigérateur

- Ouvrir suffisamment les portes, puis tirer les étagères vers l'avant



Casier à légumes et casier à fruits Remarque

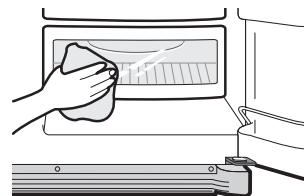
- Ne jamais utiliser d'essence, de benzène, de diluant, etc. sous peine d'endommager des éléments.



Comment nettoyer

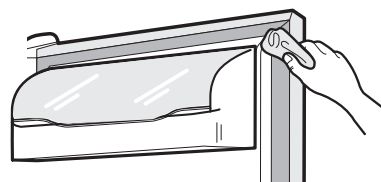
Équipement intérieur

- Utiliser un chiffon doux, de l'eau et un détergent neutre pour le nettoyage.



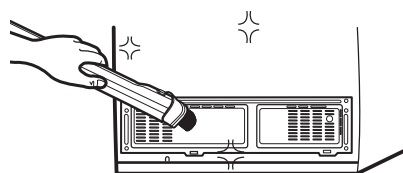
Joint des portes

- Utiliser un chiffon doux, de l'eau et un détergent neutre.



Arrière (compartiment moteur)

- Éliminer la poussière de la grille à l'aide d'un aspirateur au moins une fois par an.



Remarque

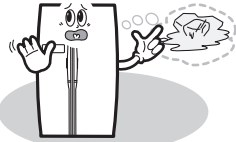
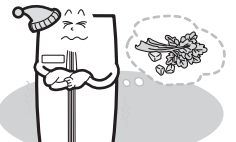
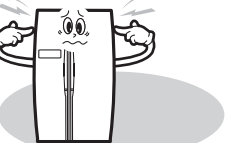



- Ne jamais utiliser d'essence, de benzène, de diluant, etc. sous peine d'endommager des éléments.




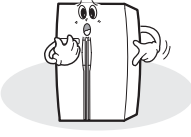
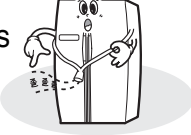
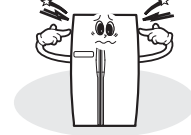
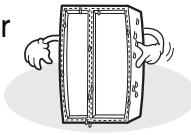
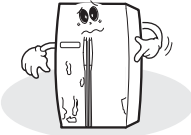
Avant d'appeler un technicien...

Veillez consulter les astuces de dépannage suivantes avant d'appeler un technicien !

Problème	Point à contrôler	Action
<p>Il ne fait jamais froid à l'intérieur. La congélation et la réfrigération ne sont pas satisfaisantes.</p> 	<ol style="list-style-type: none">1 Le réfrigérateur est-il débranché ?2 La température est-elle réglée sur SOFT MODE (Faible) ?3 Le réfrigérateur est-il exposé à la lumière directe du soleil ou y a-t-il un appareil de chauffage à proximité ?4 L'arrière du réfrigérateur est-il trop proche du mur ?	<ol style="list-style-type: none">1 Brancher le réfrigérateur.2 Régler la température sur MIDDLE [Milieu] ou STRONG[Fort].3 Déplacer le réfrigérateur à l'écart de la lumière directe du soleil et de tout appareil de chauffage.4 Laisser un espace suffisant (au moins 10 cm) entre l'arrière du réfrigérateur et le mur.
<p>Les aliments gèlent dans le réfrigérateur.</p> 	<ol style="list-style-type: none">1 La température est-elle réglée sur STRONG[Fort] ?2 La température ambiante est-elle trop basse ?3 Des aliments à forte teneur en humidité sont-ils placés à proximité de la conduite d'air froid ?	<ol style="list-style-type: none">1 Régler la température sur MIDDLE [Milieu] ou SOFT [Faible].2 Les aliments peuvent geler si la température ambiante est inférieure à 5°C. Les déplacer à un endroit où la température est supérieure à 5°C.3 Placer les aliments à forte teneur en humidité sur le devant des étagères, à proximité de la porte.
<p>Le réfrigérateur fait un bruit étrange</p> 	<ol style="list-style-type: none">1 Le sol sur lequel repose le réfrigérateur est-il inégal ?2 L'arrière du réfrigérateur est-il trop proche du mur ?3 D'autres objets sont-ils en contact avec le réfrigérateur ?	<ol style="list-style-type: none">1 Déplacer le réfrigérateur à un endroit où le sol est nivelé.2 Laisser un espace suffisant.3 Enlever ces objets.
<p>Odeurs ou émanations nauséabondes venant de l'intérieur</p> 	<ol style="list-style-type: none">1 Les aliments sont-ils conservés sans couvercle ou sans emballage ?2 Les étagères et les balconnets ont-ils été salis par des aliments ?3 Les aliments sont-ils conservés trop longtemps ?	<ol style="list-style-type: none">1 Couvrir les aliments ou les emballer.2 Les nettoyer régulièrement. Quand les odeurs s'imprègnent, il est difficile de les éliminer.3 Ne pas conserver les aliments pendant une période prolongée. Le réfrigérateur n'est pas un conservateur à aliments parfait ni permanent.



Une anomalie? Ne vous inquiétez pas. Voici la réponse.

Anomalie	Explication
<p>Chaleur</p> <p>La façade avant et les côtés du réfrigérateur chauffent.</p> 	<ul style="list-style-type: none"> ● Des canalisations (conduites réfrigérantes) sont placées sous la surface afin d'empêcher la formation d'humidité.
<p>Porte difficile à ouvrir</p> <p>Les portes ne s'ouvrent pas facilement.</p> 	<ul style="list-style-type: none"> ● Quand la porte est fermée et rouverte juste après, elle est difficile à ouvrir. De l'air chaud entre à cause de la différence de pression. Dans pareil cas, attendre une minute avant de rouvrir la porte.
<p>Bruit étrange</p> <p>De l'eau semble couler dans le réfrigérateur.</p> 	<ul style="list-style-type: none"> ● Quand le compresseur se lance ou s'arrête, le liquide réfrigérant qui coule dans les conduites peut faire du bruit. ● Le dégivrage de l'eau peut également faire un tel bruit. (Ce réfrigérateur est équipé d'un système de dégivrage automatique.)
<p>Bruit étrange</p> <p>Des craquements se font entendre</p> 	<ul style="list-style-type: none"> ● Lorsque les éléments intérieurs se rétractent ou se dilatent en raison des changements de température, de tels bruits peuvent se faire entendre.
<p>Bruit de fond ou bourdonnement</p>	<ul style="list-style-type: none"> ● Le compresseur ou les ventilateurs de circulation d'air peuvent provoquer un bruit de fonctionnement. (Si le réfrigérateur n'est pas à niveau, ce bruit peut être plus fort.)
<p>Givre et condensation</p> <p>Du givre et/ou de la condensation se forment sur les parois et/ou à la surface des récipients dans les compartiments congélateur et réfrigérateur.</p> 	<p>Du givre et/ou de la condensation peuvent se former dans les cas suivants;</p> <ul style="list-style-type: none"> ● Quand la température est élevée et/ou l'humidité forte autour du réfrigérateur. ● Quand les portes restent ouvertes longtemps. ● Quand des aliments à forte teneur en humidité ne sont pas couverts ni emballés. <p>* Le même phénomène se produit quand on verse de l'eau froide dans un récipient en verre et que de la condensation se forme à la surface.</p>
<p>Condensation sur le couvercle de l'éclairage intérieur</p> 	<ul style="list-style-type: none"> ● L'ampoule d'éclairage dégage de la chaleur quand elle est allumée. Quand les portes restent ouvertes trop longtemps, de la condensation peut se former sur le couvercle de l'éclairage à cause de la différence de température.
<p>Condensation à la surface du carénage</p>	<ul style="list-style-type: none"> ● Dans pareil cas, l'humidité ambiante est très élevée autour du réfrigérateur.

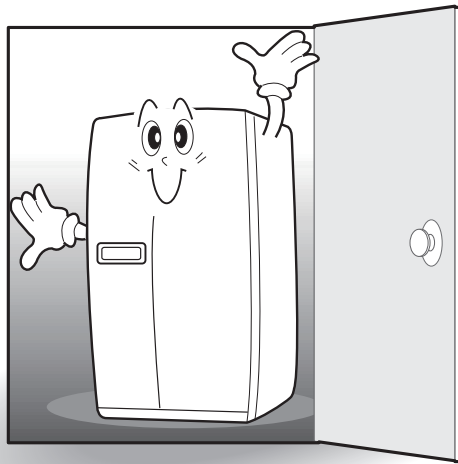


Préparation à l'installation

● Vérifier d'abord que le réfrigérateur passe par l'embrasure de la porte.

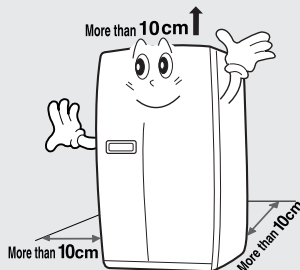
Dimensions (y compris les poignées)

L 942 mm x P 803 mm x H 1812 mm

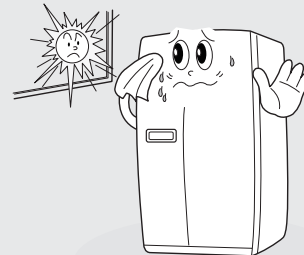


● Trouver un emplacement d'installation adapté

* Laisser un espace suffisant entre l'arrière du réfrigérateur et le mur afin que l'air circule librement



* Ne pas exposer le réfrigérateur au rayonnement direct du soleil



● Quand l'emplacement d'installation est prêt, suivez les instructions d'installation.

Si la température ambiante dans laquelle le réfrigérateur fonctionne est basse (inférieure à 5°C), les aliments peuvent geler et le réfrigérateur peut fonctionner anormalement.



Si le réfrigérateur ne passe pas par l'embrasure de la porte, procéder comme suit.

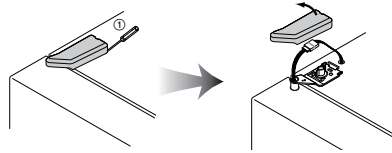
● Démontage de la porte du congélateur ●

* Enlever d'abord le cache frontal du bas. (Il n'est pas fixé par des vis mais clipsé dans le panneau du bas. Le tirer simplement vers l'avant.)

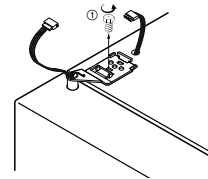
1 Enlevez d'abord le cache inférieur. enlevez d'abord le collier à gauche du raccord, maintenez le raccord et enlevez le tuyau de gauche



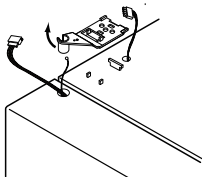
2 Dévisser le cache de la charnière du haut à l'aide d'un tournevis. Insérer un tournevis fin dans la fente latérale du cache pour l'enlever.



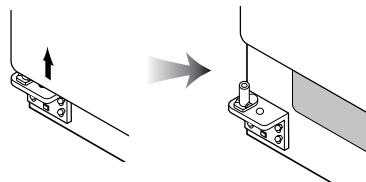
3 Dévisser le système de fixation de 3 ou 4 tours. Déconnecter les faisceaux électriques.



4 Soulever la partie avant de la charnière pour enlever la porte. (Attention: la porte peut tomber quand la charnière est enlevée.)

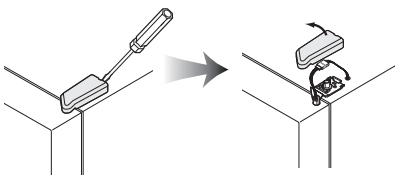


5 Attention à ne pas détériorer le circuit d'arrivée d'eau en enlevant la porte.

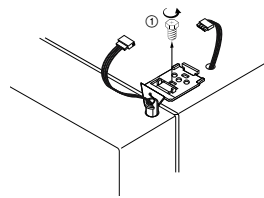


● Démontage de la porte du réfrigérateur ●

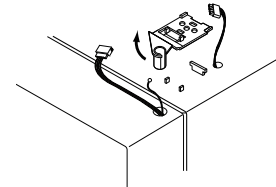
1 Dévisser le cache de la charnière du haut à l'aide d'un tournevis. Insérer un tournevis fin dans la fente latérale du cache pour l'enlever.



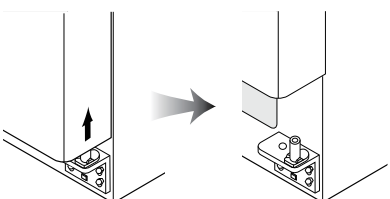
2 Dévisser le système de fixation de 3 ou 4 tours. Déconnecter les faisceaux électriques.



3 Soulever la partie avant de la charnière pour enlever la porte. (Attention: la porte peut tomber quand la charnière est enlevée.)

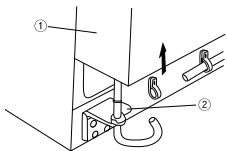


4 Soulever la porte pour l'enlever.

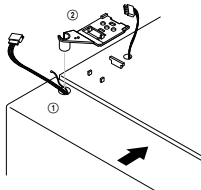


● Remontage de la porte du congélateur ●

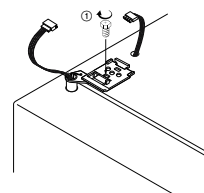
1 Insérez d'abord le tuyau d'eau dans le trou de l'axe de la charnière inférieure, puis . Insérez le bas de la porte dans l'axe de la charnière inférieure.



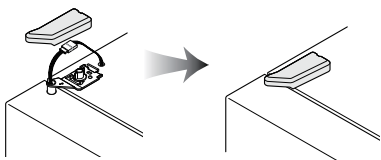
2 Refermer la porte et insérer l'ergot de la charnière du haut dans le trou du haut de la porte du congélateur. (Insérer d'abord l'arrière de la charnière dans la rainure de l'élément saillant, puis la faire rentrer dans le trou du haut de la porte.)



3 Visser le système de fixation de la charnière de plusieurs tours. Connecter les faisceaux électriques et visser le fil de terre.



4 Clipser le cache de la charnière et le visser.

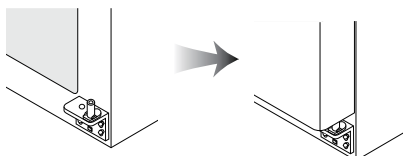


5 Insérez profondément le tuyau dans le raccord.

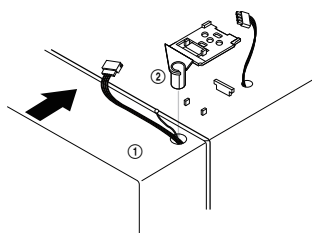


● Remontage de la porte du réfrigérateur ●

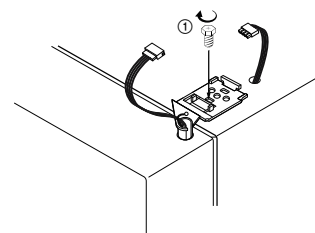
1 Insérer verticalement le trou du bas de la porte du réfrigérateur dans l'ergot de la charnière du bas.



2 Refermer la porte et insérer l'ergot de la charnière du haut dans le trou du haut de la porte du réfrigérateur. (Insérer d'abord l'arrière de la charnière dans la rainure de l'élément saillant, puis la faire rentrer dans le trou du haut de la porte.)



3 Visser le système de fixation de la charnière de plusieurs tours. Connecter les faisceaux électriques et visser le fil de terre.



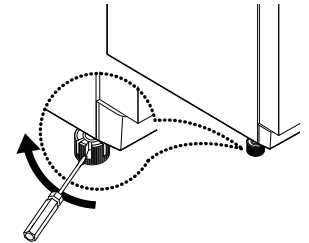


Mise à niveau du réfrigérateur et ajustement des portes (si nécessaire)

Le réfrigérateur doit être à niveau pour assurer un fonctionnement optimal et se présenter correctement. (Quand le sol sur lequel le réfrigérateur repose est inégal, les portes du congélateur et du réfrigérateur ne sont pas alignées.)

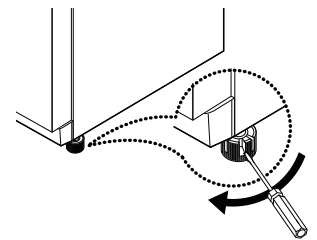
● Si la porte du congélateur est plus basse que celle du réfrigérateur... ●

Insérer un tournevis (plat) dans l'une des fentes du pied réglable de gauche (bas du congélateur) et faire tourner le pied jusqu'à ce que la porte soit alignée.
(Visser pour faire remonter la porte du congélateur ; dévisser pour la faire descendre.)



● Si la porte du réfrigérateur est plus basse que celle du congélateur ●

Insérer un tournevis (plat) dans l'une des fentes du pied réglable de droite (bas du réfrigérateur) et faire tourner le pied jusqu'à ce que la porte soit alignée.
(Visser pour faire remonter la porte du réfrigérateur; dévisser pour la faire descendre.)



Fixation du cache frontal

Après avoir installé le réfrigérateur et/ou aligné les portes, fixer le cache frontal à l'aide des vis fournies (situées dans le casier à œufs).

Remarque

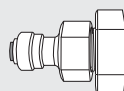
- L'avant du réfrigérateur doit être légèrement plus haut que l'arrière pour faciliter la fermeture des portes, mais si les pieds réglables ont été trop surélevés pour aligner les portes, au point que l'avant du réfrigérateur est trop haut par rapport à l'arrière, la porte peut être difficile à ouvrir.

Installation de l'arrivée d'eau

- La pression d'eau doit être au minimum de 2.0~12.5bars pour que la fabrique de glace fonctionne.
 - ※ Pour vérifier remplissez un verre de 180 cc, si le temps de remplissage est inférieur à 10 secondes la pression est correcte.
 - ※ Si la pression est insuffisante voir votre installateur.
- Lors de l'installation des tuyaux évitez un endroit trop chaud
- Le filtre est uniquement un filtre à impuretés il ne désinfecte pas ne tue pas les bactéries et les microbes
- La durée de vie du filtre dépend des conditions d'utilisation toutefois il est recommandé de le changer au moins deux fois par an
 - ※ choisissez un endroit facile d'accès pour la fixation du filtre pour simplifier le remplacement
- Après installation du circuit d'alimentation en eau choisissez WATER(EAU) sur le panneau de contrôle et maintenez appuyé pendant 2~3 minutes pour remplir le réservoir d'eau
- Utilisez de la bande adhésive pour étanchéifier les raccords et éviter les fuites d'eau .
- L'appareil doit être raccordé à une arrivée d'eau froide.

KIT D'ALIMENTATION D'EAU

※ Vérifier les pièces ci dessous pour installer l'alimentation en eau, si d'autres pièces sont nécessaires adressez vous à



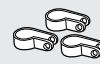
RACCORD
(3014454520)



Holder
(3012020700)



Screw x 4ea
(7112401211)



Fastener A x 3ea
(3011202000)



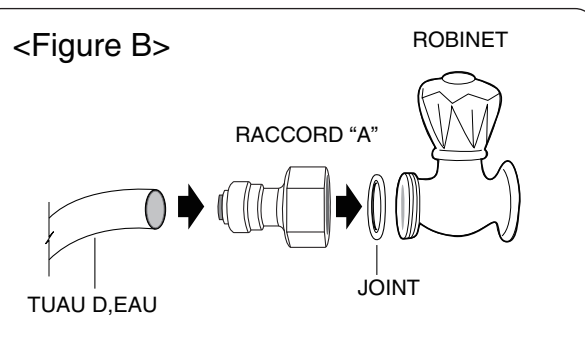
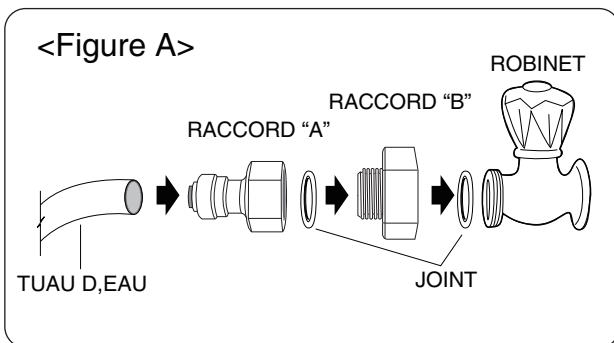
(3019974100)



Water tube A/B
(A:3019503200
B:3019503300)

Procédure d'installation

1 Raccordement au robinet



Attention

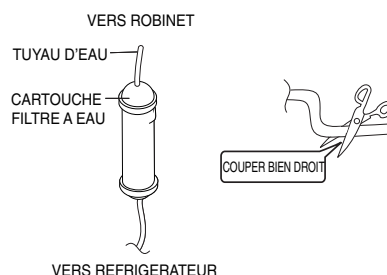
n'oubliez pas de mettre les joints dans le raccord et l'adaptateur

2. Préparation à l'installation du filtre

- mesurez la distance entre le filtre et le tuyau d'eau ,coupez le tuyau du filtre bien droit.
- relier le tuyau au filtre comme indiqué sur le dessin.

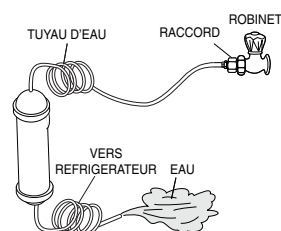
Attention

attention à laisser suffisamment de longueur avant de couper .



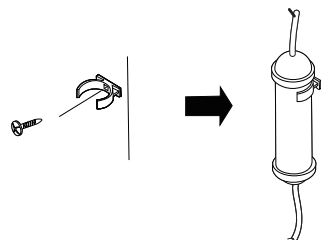
3. Oter les substances dans le filtre.

- 1) ouvrir l'arrivée d'eau et vérifiez si l'eau sort correctement.
- 2) vérifier si la vanne est bien ouverte au cas où l'eau ne coule pas.
- 3) laisser la vanne ouverte jusqu'à ce que l'eau coule.
 - ✱ au début l'eau peut contenir des substances dues à la fabrication.



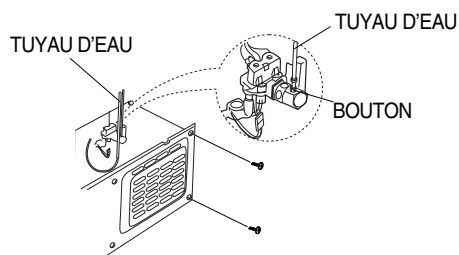
4. Fixer le boîtier du filtre.

- 1) Vissez et serrez le boîtier (à droite et à gauche du boîtier) à l'arrière du réfrigérateur.
 - ✱ Si le support n'est pas bien fixé enlevez le papier noir sur la bande autocollante et refixez.
- 2) Insérez le boîtier dans le support.



5. Raccordement du tuyau d'eau au réfrigérateur.

- 1) Enlever le capot de la boîte de raccordement en bas à l'arrière de l'appareil.
- 2) Faire glisser l'écrou sur le tube (attention au sens).
- 3) Insérez le tuyau dans la vanne, serrez l'écrou. (la vanne se trouve à droite dans le boîtier de raccordement.)
- 4) Vérifier si les tuyaux ont du jeu ou s'il y a des fuites, dans ce cas refaites les serrages.
- 5) Remise en place du boîtier de raccordement. (le tuyau d'eau doit se trouver entre la rainure en bas du réfrigérateur et le capot du boîtier de raccordement)

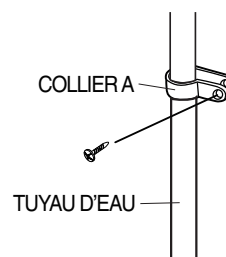


Attention

placez le tube comme indiqué sur le dessin

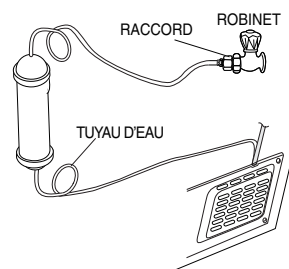
6. Fixation du tuyau d'eau.

- 1) Fixer le tuyau avec le collier A.
- 2) Vérifier si le tube est plié ou pincé, si tel est le cas refixez le correctement pour éviter toute fuite d'eau.



7. Quand le raccordement est termin.

- 1) Branchez le réfrigérateur et appuyez sur le bouton WATER (EAU) pendant 2-3 minutes pour vider l'air du circuit et les résidus de fabrication
- 2) Vérifiez à nouveau sur l'ensemble du circuit qu'il n'y a pas de fuites si besoin remplacez les tuyaux et ne bougez plus l'appareil.



FICHE PRODUIT

DAEWOO ELECTRONICS 

- Marque : DAEWOO ELECTRONICS
- Modèle : **FRS-T22DA.. FRS-T22FA..**
- Type de produit : **Réfrigérateur-congélateur**
- Classe énergétique : A
- Consommation d'énergie de **525 kWh** par an, calculée sur la base du résultat obtenu pour 24 heures dans des conditions d'essai normalisées. La consommation d'énergie réelle dépend des conditions d'utilisation et de l'emplacement de l'appareil.
- Volume total net : **534 L** (Réfrigérateur **354 L** · Congélateur **180 L** avec 4 étoiles)
- Réfrigérateur et congélateur sans givre (froid ventilé total)
- La durée de montée en température : Autonomie de **5 h**
- Pouvoir de congélation : **12 kg/24h**
- Classe climatique: **SN-T**. Cet appareil est conçu pour être utilisé à une température ambiante comprise entre **10 °C** et **43 °C**.
- Émissions acoustiques dans l'air : **43 dB(A)**



FICHE PRODUIT

DAEWOO ELECTRONICS 

- Marque : DAEWOO ELECTRONICS
- Modèle : FRN-T22D..I FRN-T22F..I
- Type de produit : Réfrigérateur-congélateur
- Classe énergétique : A+
- Consommation d'énergie de 465 kWh par an, calculée sur la base du résultat obtenu pour 24 heures dans des conditions d'essai normalisées. La consommation d'énergie réelle dépend des conditions d'utilisation et de l'emplacement de l'appareil.
- Volume total net : 534 L (Réfrigérateur 354 L · Congélateur 180 L avec 4 étoiles)
- Réfrigérateur et congélateur sans givre (froid ventilé total)
- La durée de montée en température : Autonomie de 4 h
- Pouvoir de congélation : 9 kg/24h
- Classe climatique: SN-T. Cet appareil est conçu pour être utilisé à une température ambiante comprise entre 10 °C et 43 °C.
- Émissions acoustiques dans l'air : 41 dB(A)



Conditions Générales de la Garantie

Code de la consommation (Partie Législative)

Indépendamment de la garantie ainsi consentie, le vendeur reste tenu des défauts de conformité du bien au contrat et des vices rédhibitoires dans les conditions prévues aux articles 1641 à 1649 du code civil.

Article L211-4 : Le vendeur est tenu de livrer un bien conforme au contrat et répond des défauts de conformité existant lors de la délivrance. Il répond également des défauts de conformité résultant de l'emballage, des instructions de montage ou de l'installation lorsque celle-ci a été mise à sa charge par le contrat ou a été réalisée sous sa responsabilité.

Article L211-5 : Pour être conforme au contrat, le bien doit :

1° Être propre à l'usage habituellement attendu d'un bien semblable et, le cas échéant :

- correspondre à la description donnée par le vendeur et posséder les qualités que celui-ci a présentées à l'acheteur sous forme d'échantillon ou de modèle ;
- présenter les qualités qu'un acheteur peut légitimement attendre eu égard aux déclarations publiques faites par le vendeur, par le producteur ou par son représentant, notamment dans la publicité ou l'étiquetage ;

2° Ou présenter les caractéristiques définies d'un commun accord par les parties ou être propre à tout usage spécial recherché par l'acheteur, porté à la connaissance du vendeur et que ce dernier a accepté.

Article L211-12 : L'action résultant du défaut de conformité se prescrit par deux ans à compter de la délivrance du bien.

Code civil

Article 1641 : Le vendeur est tenu de la garantie à raison des défauts cachés de la chose vendue qui la rendent impropre à l'usage auquel on la destine, ou qui diminuent tellement cet usage, que l'acheteur ne l'aurait pas acquise, ou n'en aurait donné qu'un moindre prix, s'il les avait connus.

Article 1648 : L'action résultant des vices rédhibitoires doit être intentée par l'acquéreur dans un délai de deux ans à compter de la découverte du vice. Dans le cas prévu par l'article 1642-1, l'action doit être introduite, à peine de forclusion, dans l'année qui suit la date à laquelle le vendeur peut être déchargé des vices apparents.

GARANTIE CONTRACTUELLE

GARANTIE REPARATIONS

Date d'effet et durée de la garantie réparations : date figurant sur votre facture.

Objet de la garantie réparations :

1° Panne d'origine interne

Cette garantie réparations, RESERVEE AUX PARTICULIERS, couvre la réparation de votre appareil (repris sur le bon de commande) à la suite d'une **panne d'origine interne** (électrique, électronique, mécanique) affectant son bon fonctionnement, selon les modalités ci-après et sous réserve des exclusions définies au chapitre VI du présent document.

Art.1 – La garantie prend effet sous réserve de fourniture par DAEWOO Electronics du produit. DAEWOO Electronics ne prend pas en charge les produits non vendus par ses soins ou vendus avec la remise de « rachat de la garantie » : « Ex-Work ». Le numéro de série justifiant l'origine. Il appartient au vendeur d'informer ses clients par l'affichage clairement visible dans les points de ventes.

Compte tenue de l'évolution technologique de nos produits, la prise en charge sous garantie ne pourra excéder 27 mois à compter de la date de fabrication du produit.

Art.2 – SONT COUVERTS : le remplacement des pièces défectueuses, la main-d'œuvre afférente, les frais de déplacement (pour les appareils gros électroménager et les téléviseurs de plus de 37 pouces (95 cm), sur une zone de 30 km autour de la station technique la plus proche. Au delà, les frais kilométriques sont facturés (au tarif en vigueur). Pour bénéficier de la garantie, les appareils portables doivent être déposés au service après-vente désigné par le magasin.

Art.3 – Lorsque le coût de remise en état est supérieur à la valeur vénale de l'appareil au jour du sinistre ou que la réparation s'avère impossible, le client sera indemnisé dans la limite d'une valeur vénale déterminée en déduisant de la valeur d'achat initiale (prix payé remise déduite) 2% de vétusté par mois, à compter de la date d'enlèvement ou de la livraison.

2° Dommages d'origine externe

A compter de la date d'achat ou de livraison de votre appareil, la garantie réparations couvre également votre appareil (repris sur le bon de commande) contre les **dommages d'origine externe (***)** suivants : incendie, explosion, chute directe de la foudre, dégâts des eaux (provenant de fuites des conduites et appareils à effet d'eau, ainsi que les infiltrations accidentelles au travers des toitures), vol par effraction au domicile principal de l'acquéreur.

La garantie ne peut est étendue aux dommages consécutifs aux effets de catastrophes naturelles conformément aux dispositions des articles L.125.1 à L125.6 du Code des Assurances.

3° VALIDITE GARANTIE DAEWOO Electronics

L'application des conditions générales de la Garantie est subordonnée à la présentation du présent document et du bon de commande s'y référant à chaque intervention ou de la facture originale de vente.

En aucun cas, il ne peut être raturé ou surchargé. Toute réparation devra, obligatoirement, être effectuée par les services techniques autorisés.

Le numéro de série et la plaque d'identification du marquage CE ne doivent être ni enlevés, ni modifiés. Pour les appareils pourvus de mémoire de stockage (disque dur, mémoire interne...), une sauvegarde doit être réalisée, DAEWOO Electronics ou son prestataire agréé ne peut être tenu responsable de la perte ou destruction partielle ou totale des données.

Le présent contrat ne s'applique qu'aux appareils de la marque DAEWOO, vendus par DAEWOO Electronics France (le contrôle du N° de série justifiant l'origine du produit) et donnant lieu à intervention sur le territoire de France métropolitaine.

La garantie ne s'applique qu'à la condition que l'appareil vendu soit utilisé à **TITRE PRIVATIF (NON COLLECTIF OU PROFESSIONNEL)** et conformément à l'usage pour lequel il a été conçu. Le contrat ne donne droit à aucune indemnité en espèces ou nature.

La garantie n'est en aucun cessible.

Prolongation de garantie : En cas de panne, au delà de 14 jours d'immobilisation pour réparation, la garantie, objet du présent contrat, est automatiquement prolongée de la durée d'immobilisation de votre appareil (sur présentation des pièces justificatives).

4° LA GARANTIE CONTRACTUELLE NE COUVRE PAS

- Les TV et caméscope d'exposition (dans le cadre de la garantie réparations)
- les appareils dont la garantie contractuelle est inférieure à 12 mois (dans le cadre de la garantie réparations)
- les coups, chocs, casse, chutes, éraflures, avaries occultes ou tout dommage d'ordre esthétique n'entravant pas le bon fonctionnement de l'appareil,
- les frais et dommages résultant d'utilisation d'énergie, d'emploi ou installation non conforme aux prescriptions du constructeur, ainsi que toutes les précautions indiquées dans le manuel utilisateur,
- les dommages esthétiques causés aux parties extérieures de l'appareil ne nuisant pas au bon fonctionnement du matériel tels que les rayures, les écaillures, les égratignures...
- les dommages liés à des réparations réalisées par des tiers non agréés,
- les dommages liés à l'oxydation,
- la faute intentionnelle ou dolosive et la négligence manifeste de tous utilisateurs du matériel garanti
- les dommages résultant d'une utilisation **professionnelle** ou **collective**, de l'utilisation des périphériques, d'accessoires ou de consommables inadaptés,
- les frais et dommages résultant d'une utilisation nuisible à la bonne conservation de l'appareil ou d'une faute intentionnelle ou d'une négligence ou consécutifs à un mauvais entretien, la corrosion,
- le contenu des appareils (denrées alimentaires, vaisselle, vêtements, fichiers, dossiers, films, support d'enregistrement, batteries, divers « consommables »...), leurs accessoires (câbles, flexibles, ...) et leur environnement,
- les têtes de lecture, têtes magnétiques, lampes et ampoules notamment pour les télé-projecteurs et les vidéo-projecteurs,
- les dommages survenus lors de l'installation ou du montage de l'appareil garanti ou engageant la responsabilité d'un tiers,
- les frais de nettoyage et d'entretien,
- la perte, le vol sans effraction des moyens de fermeture de la résidence principale, le vol commis en dehors de la résidence principale,
- **LE NON-RESPECT PAR L'ACHETEUR D'UN SEUL DES TERMES DU PRESENT CONTRAT.**